

LES ENTITATS DE SUPORT PER L'EXERCICI DE LA CAPACITAT JURÍDICA

18.00 _ 24 de març del 2026
Palau Macaya

FACILITACIÓ

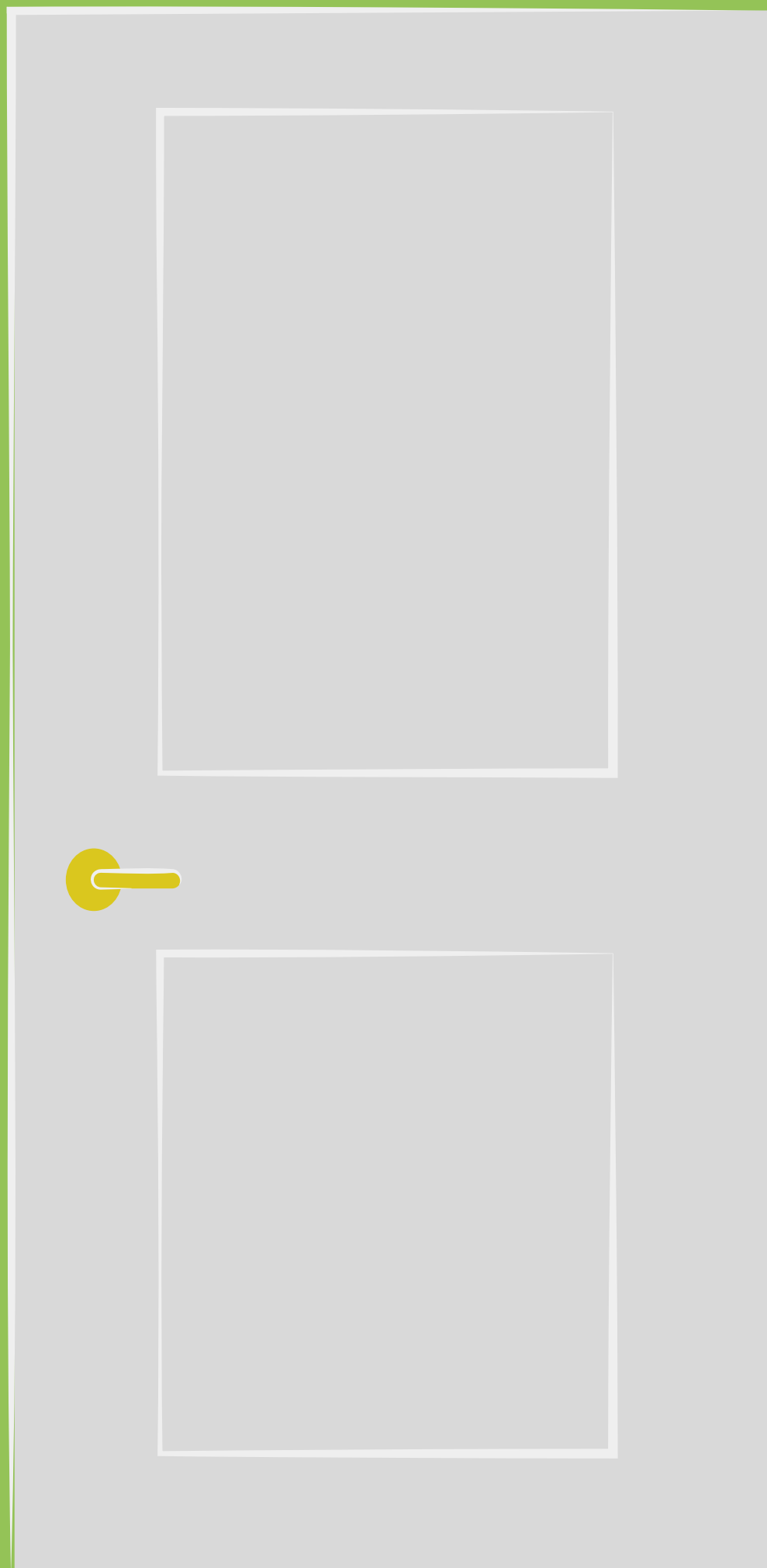
Mònica Platas (DINCAT)
mplatas@dincat.cat

amb el suport



dincat



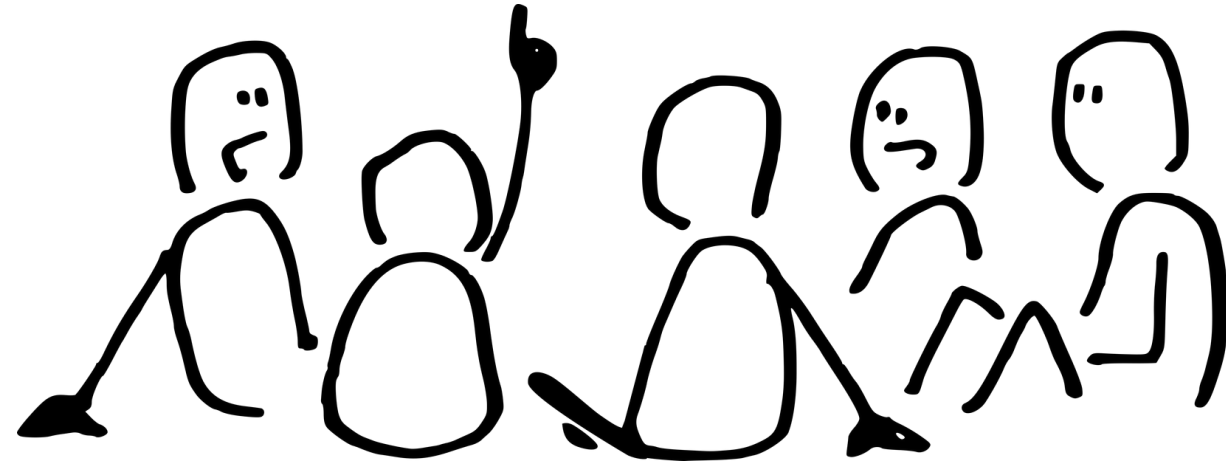


BENVINGUDA

EL NOSTRE
FULL DE RUTA

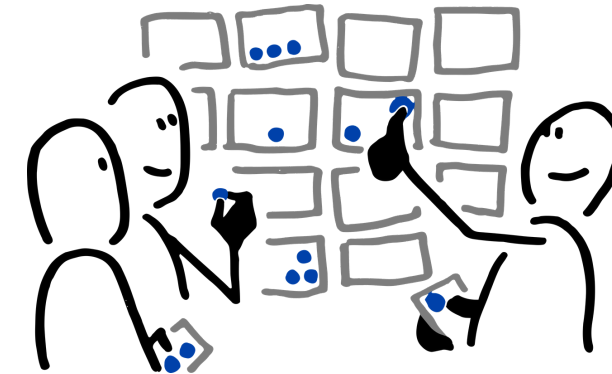


OBJECTIUS DE LA XERRADA



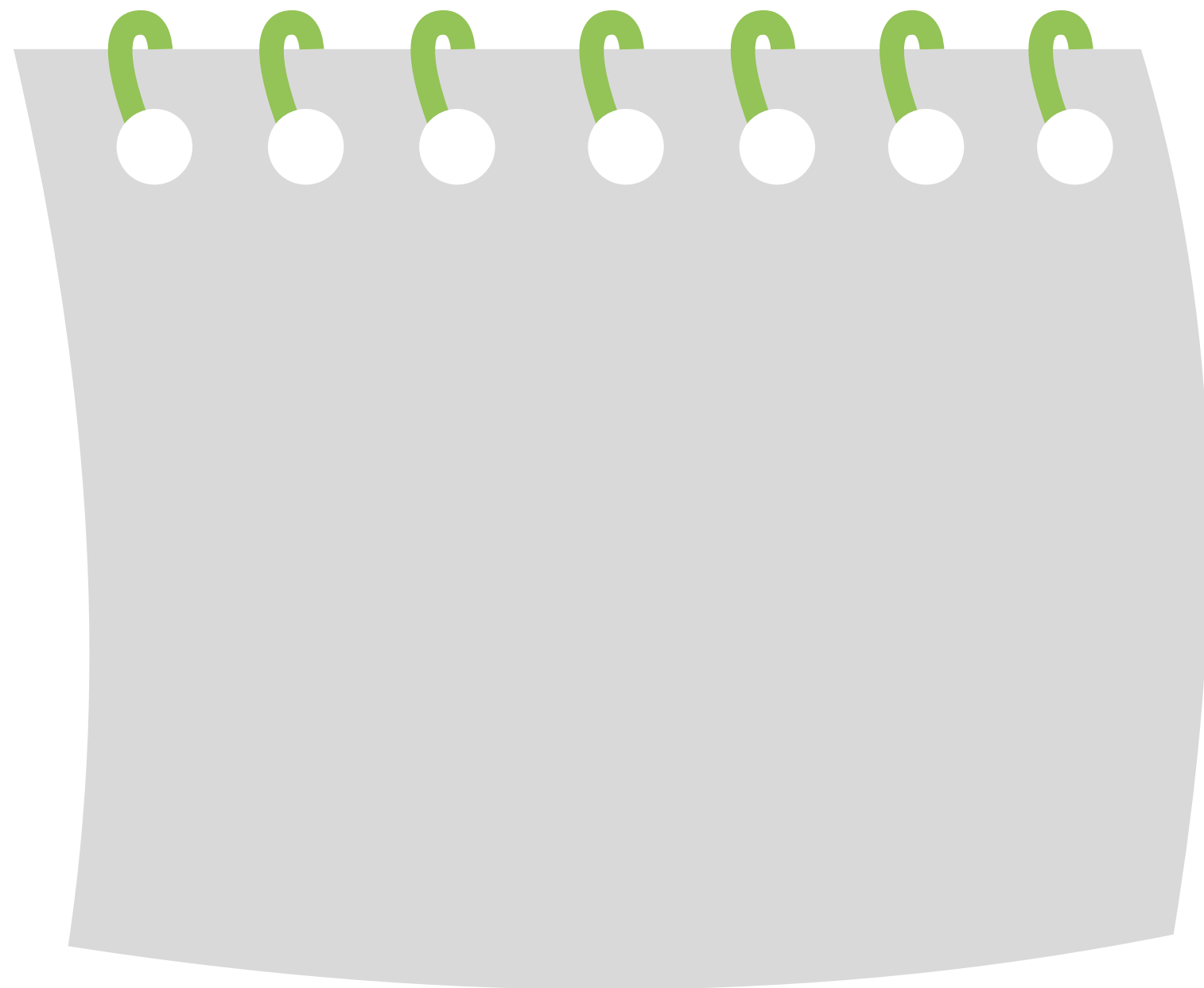
Objectiu 01

conèixer les entitats que ofereixen suport a l'exercici de la capacitat jurídica i valorar el paper que poden arribar a tenir en relació amb el familiar amb discapacitat



Objectiu 02

Conèixer el marc normatiu de la reforma en matèria de l'exercici de la capacitat jurídica de les persones



AGENDA D'AVUI

- 1.El perquè del canvi de nom.
- 2.Que són i el seu significat.
- 3.Com treballen. Funcions i professionals que intervenen.
- 4.Com es financen.
- 5.Vies de com poden arribar a assumir la funció d'assistent.
- 6.Serveis que ofereixen.
- 7.Desmuntant algunes creences equivocades.
- 8.Espai per comentaris i preguntes.

ACOLLIDA

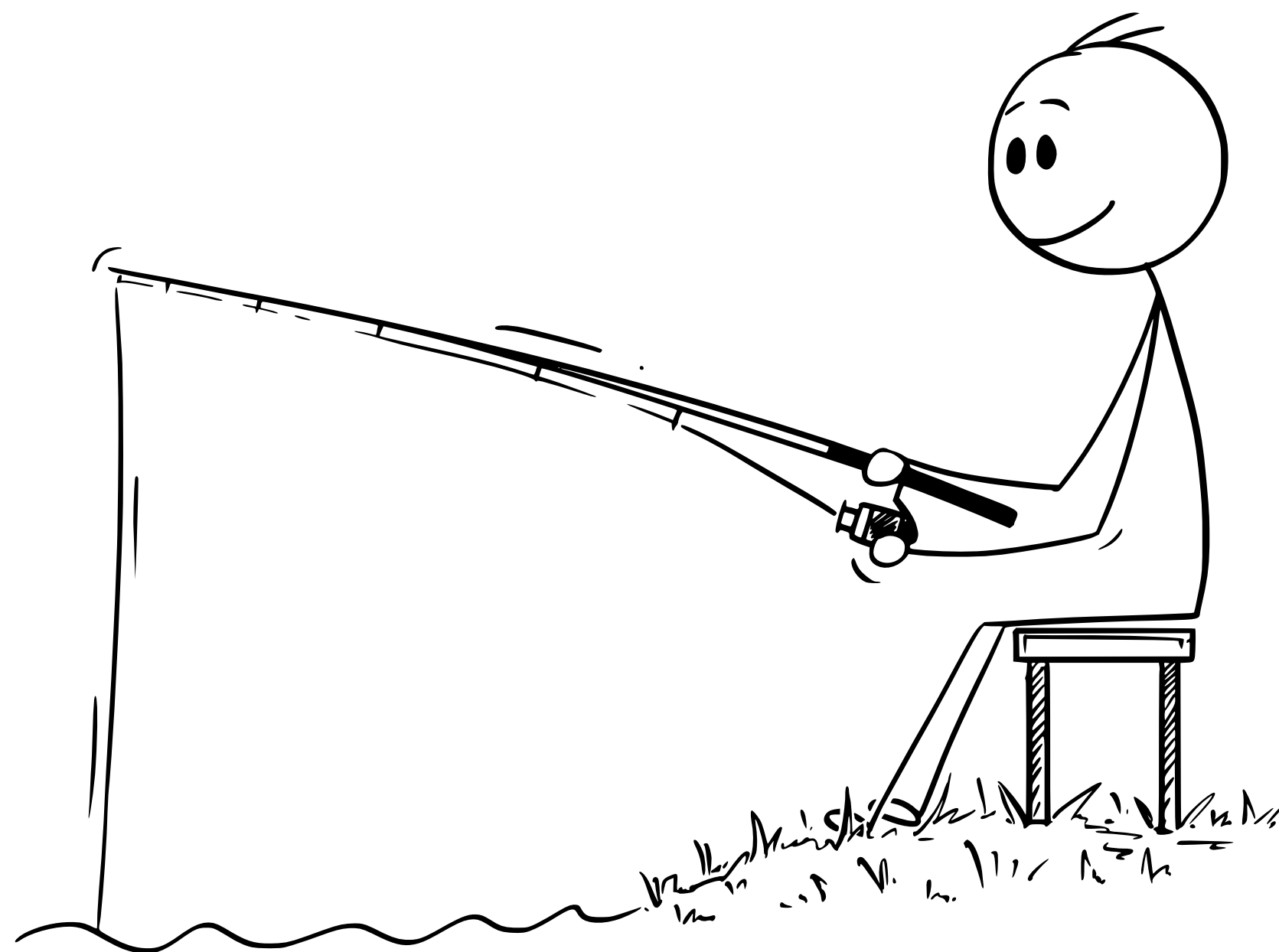
Com et dius?

Què t'ha portat fins aquí?

Què esperes pescar aquesta horeta?

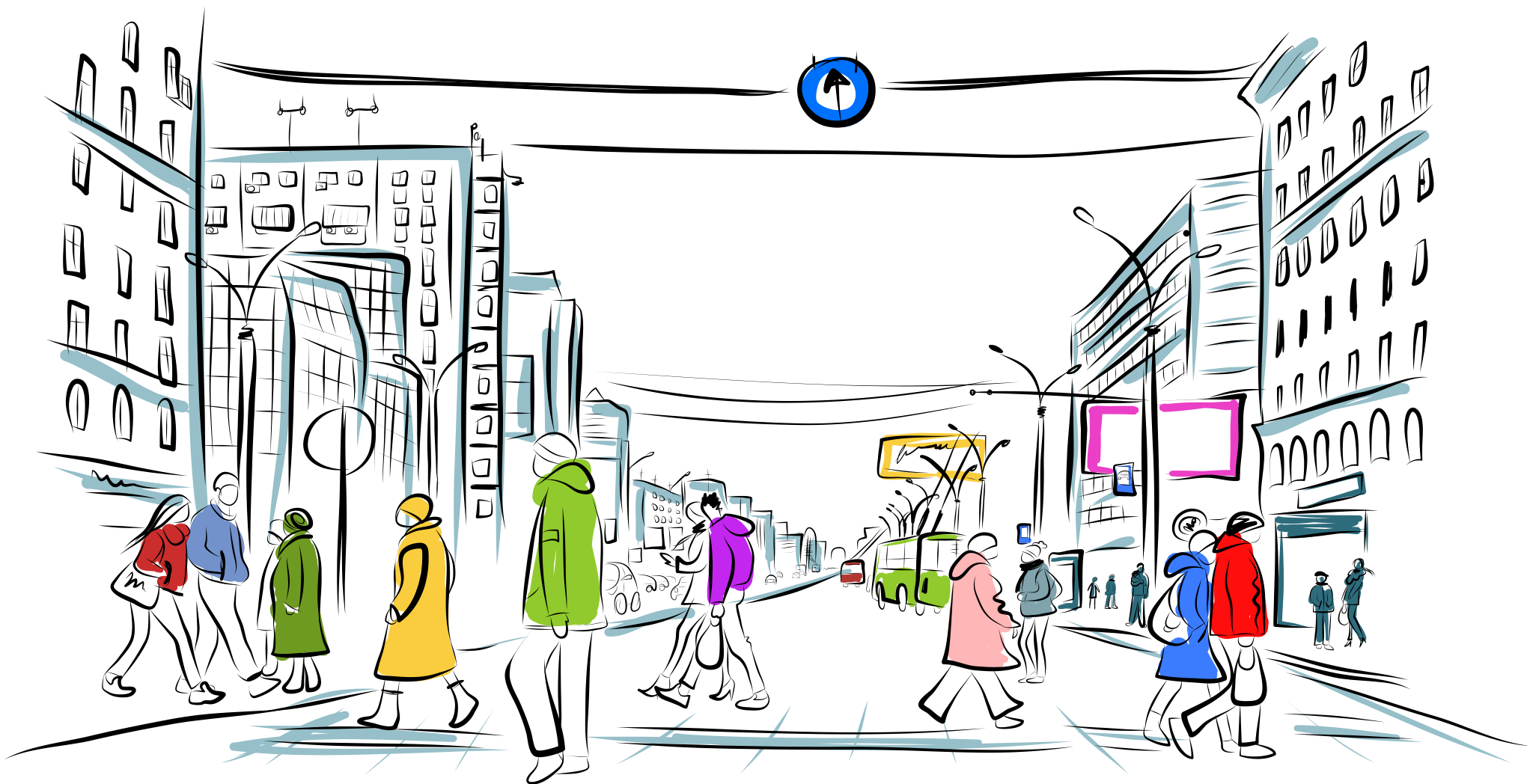


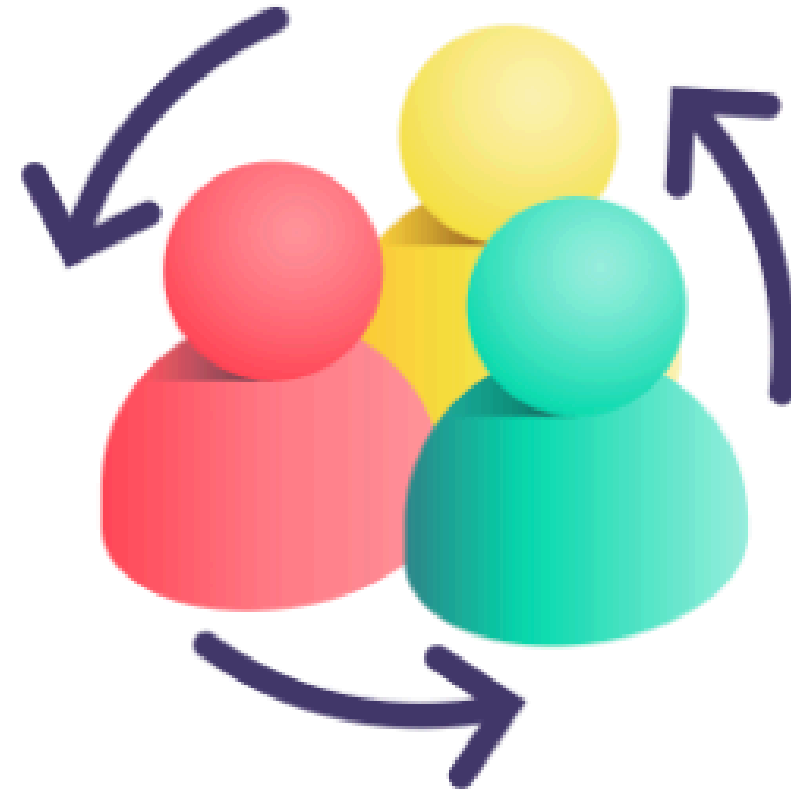
A pescar!



02

CONTEXT





TRANSFORMACIÓ GLOBAL




DISCAPACITAT

CONTEXT




La Convenció de Nacions Unides sobre els Drets de les Persones amb Discapacitat reconeix la plena capacitat jurídica i ens impel·leix a adoptar les mesures de suport necessàries per garantir que les persones amb discapacitat prenguin les seves decisions en les mateixes condicions que la resta

CONTEXT



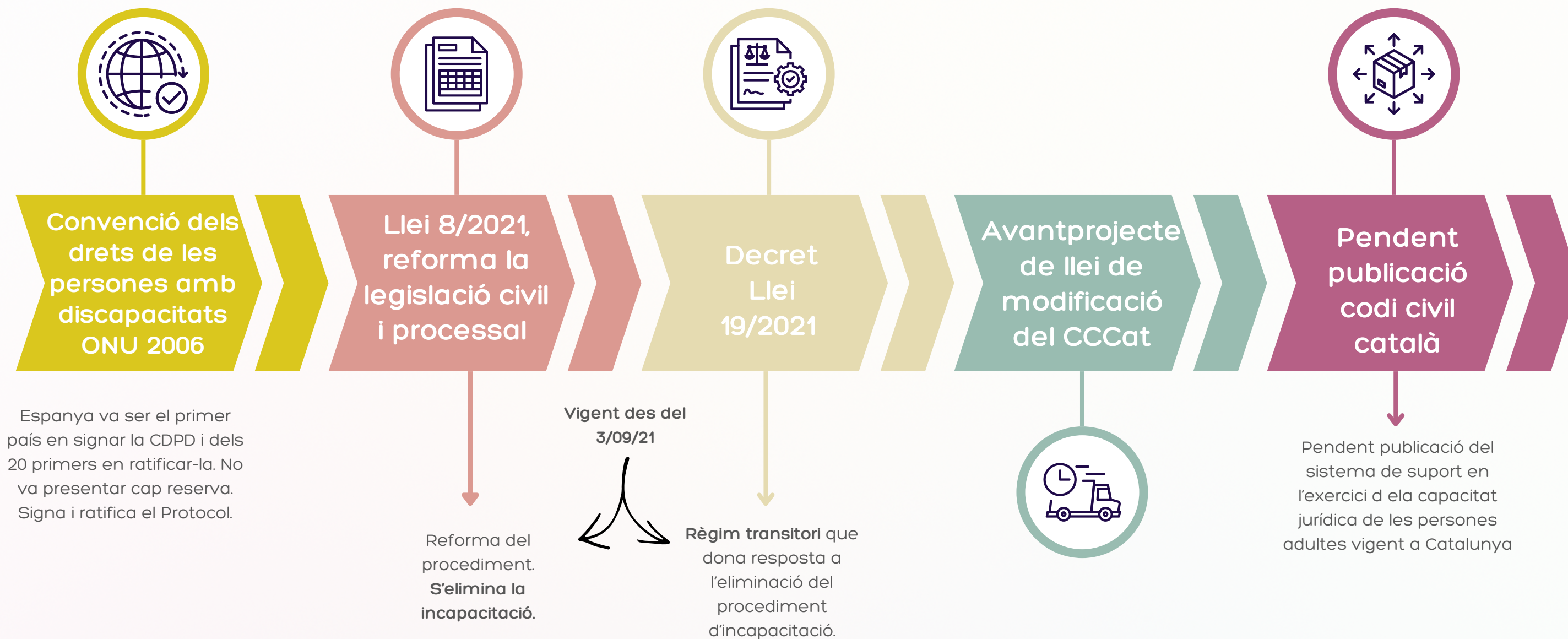
Canvi de paradigma: eliminar les pràctiques que impliquen decisions substitutives i a adoptar enfocaments basats en el suport a l'autonomia per prendre decisions

CONTEXT



Aprovació de la Llei 8/2021, de 2 de juny, reformant la legislació civil i processal estatal establint les bases per a un suport més respectuós i personalitzat a les persones amb discapacitat en l'exercici de la seva capacitat jurídica.

CONTEXT



CONTEXT

Alineat amb la CDPD

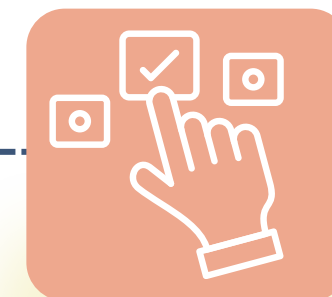
Catalunya es converteix en un dels països amb la legislació més ben adaptada i avançada respecte a la CDPD

I amb el que teniem?

Podem demanar la revisió a instància de part (sol·licitud que s'haurà de resoldre en 1 any màxim) o bé revisió d'ofici en 3 anys.

Salvaguardes

Imprescindibles i necessàries tant pels suports formals com informals, tant pels judicials com pels notarials. Impedeixen les situacions d'abús de dret o conflicte d'interessos.



Ara, assistència!

Les persones amb discapacitat podran demanar al jutge o per via notarial, que els nomeni n assistent, figura que substitueix les tradicionals institucions civils.

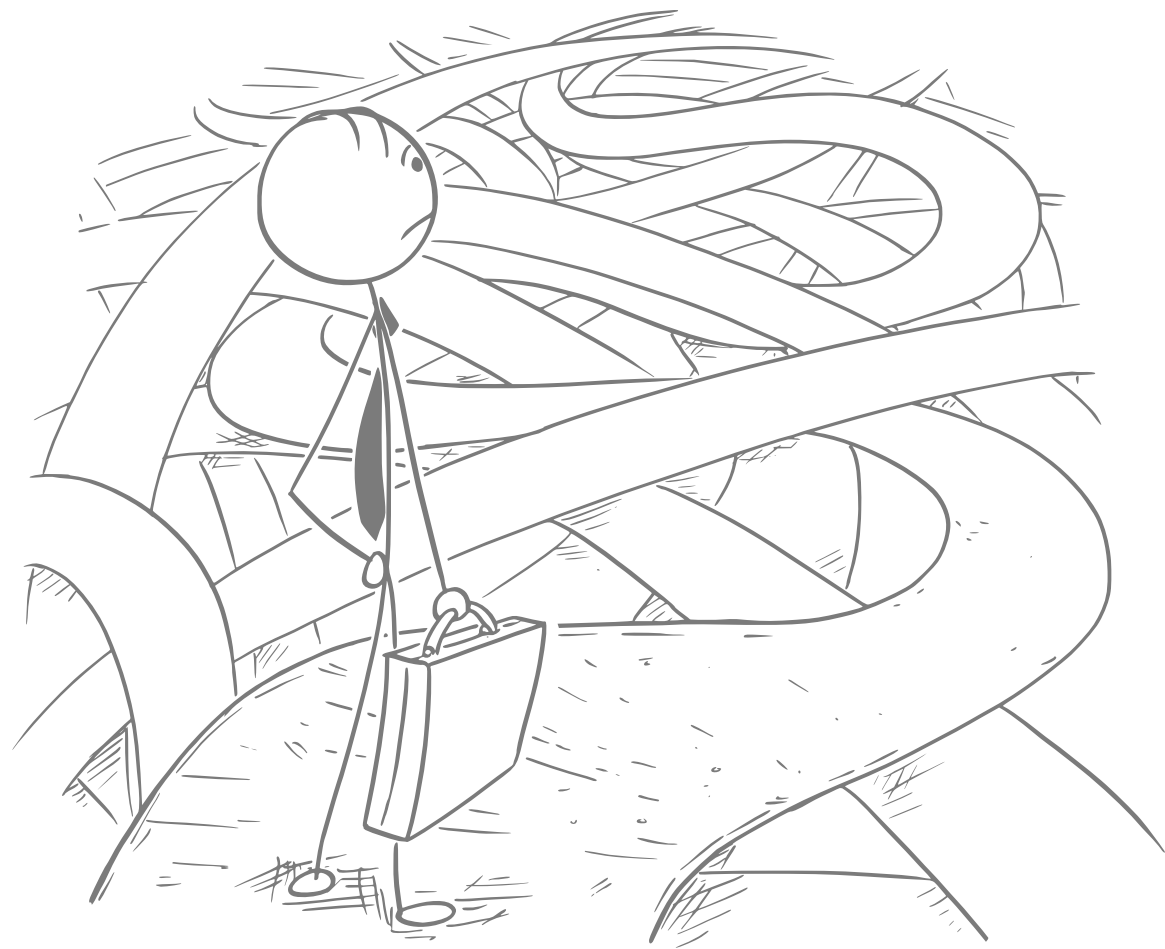
Desig, voluntat i preferència de la persona

Es regulen supòsits on la persona que presta assistència podria assumir la "representació" de manera excepcional.

Transitorietat

Hem de tenir molt present que el Codi Civil de Catalunya ha d'implementar més canvis

ALGUNES DIFICULTATS D'IMPLEMENTACIÓ



- 01** Canvi de mentalitat i resistències culturals
- 02** Falta de desenvolupament normatiu i unificació de criteris
- 03** Manca de formació
- 04** Escassetat de recursos i suports adaptats
- 05** Dificultats per a les famílies

QUÈ PODEM ESPERAR DE L'AVANTPROJECTE

1. Incorporació del model social de la discapacitat
2. Separació neta entre la minoria i la majoria d'edat
3. Tipologia de suports





QUÈ SON LES ENTITATS DE
SUPORT EN L'EXERCICI DE LA
CAPACITAT ?

QUÈ SÓN , QUÈ FAN i QUANTES HI HAN A CATALUNYA

24/7
SERVICE

Les **entitats de suport** a la presa de decisions ajuden les persones , a **exercir els seus drets i a prendre decisions sobre la seva pròpia vida.**

Aquestes entitats són les antigues fundacions tutelars.

No tenen ànim de lucre i treballen **respectant la voluntat, els desitjos i les preferències** de cada persona.

La seva tasca és donar suport perquè la **persona pugui decidir per ella mateixa**, protegint-la, escoltant-la i acompanyant-la al llarg de la seva vida.

Creuen que tothom **té dret a decidir sobre la seva vida**, i ajuden perquè això sigui possible amb respecte i dignitat.

Acompanyen a les persones que necessiten suport

- (1) Persones amb discapacitat intel·lectual i del desenvolupament
- (2) Persones amb problemes de salut mental greu
- (3) Persones grans

A Catalunya al 2022, hi havia 74 entitats que donaven suport a 9.600 persones

ÀREA SOCIAL REFERENT I AUXILIAR

- Valoració de les necessitats de suport
 - Facilitar l'acollida de la persona, informant-la i orientant-la.
 - Elaborar, actualitzar i fer el seguiment del programa d'atenció individualitzat.
 - Donar suport i acompanyament a la persona en els diferents processos vitals i de canvis rellevants
 - Detectar, coordinar i fomentar els diversos suports naturals de l'entorn comunitari i dels serveis especialitzats en diferents
 - Establir, juntament amb l'àrea econòmica i la persona, si és possible, el pressupost econòmic, així com el seguiment i el control.
 - En cas que la persona no ho pugui fer sola, acompanyar-la a les consultes mèdiques, a comprar objectes per a ús personal etc
 - Valorar les relacions familiars i les que estableix amb els referents col·laboradors i potenciar-ne les beneficioses.
- Gestió de prestacions

.....

COM TREBALLEM

ÀREA ECONÒMICA COMPTABLE

- Elaboració de la informació econòmica i patrimonial per a la formació de l'inventari.
- Fer l'estudi i la valoració de la situació patrimonial de la persona i les gestions pertinents per a l'obtenció del major rendiment.
- Administrar rendes i patrimonis d'acord amb l'encàrrec rebut de l'autoritat judicial
- Fer el control ordinari d'ingressos i despeses i formular la rendició anual de comptes.
- Tramitar prestacions de tot tipus.
- Fer els tràmits de canvis de domiciliacions bancàries de pagaments i prestacions diversos.

ÀREA JURÍDICA ADVOCAT/DA

- Fer la preparació i la presentació a l'Administració dels documents
- Garantir el servei de lletrat per a la defensa dels drets de la persona (testament, declaració d'hereus, contractes, autoritzacions judicials, etc.).
- Exercir la protecció, la representació el suport la defensa jurídica dels drets de la persona en els aspectes civil, penal, administratiu i social
- Segueix l'expedient directament amb el jutjat
-



QUIN COST TÉ EL SERVEI? COM ES FINANCEN LES ENTITATS?

El servei en les funcions socials, jurídiques i econòmiques vistes **és gratuït**, tot i que és pot demanar al jutge una retribució per les despeses de l'exercici de les funcions.

La persona **SI** ha de pagar les despeses que tingui per viure en un **habitatge** o recurs residencial, les **despeses sanitàries no cobertes pel sistema públic de salut**, les **despeses funeràries** i les de **transport**.

DONCS ... QUI PAGA ?



L'Administració paga un **mòdul econòmic** mensual a l'entitat.

Hi ha **4 mòduls** en funció de les necessitats de suport de la persona.

El mòdul econòmic es calcula tenint en compte :

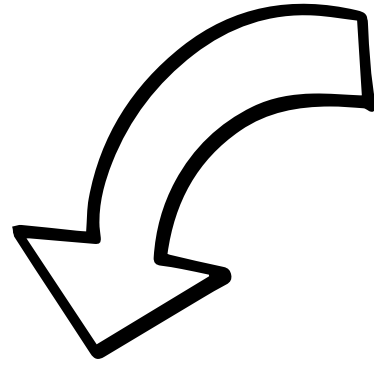
- On viu la persona i la distància que hi ha de l'oficina
- Si compta amb una Xarxa de serveis, si la persona assistida ha estat atesa abans d'acceptar les mesures de suport, o no.
- Si presenta més d'una patologia i /o té trastorns mentals greus.
- Si té patrimoni (la tinença d'un o més béns immobles o participacions en societats no cotitzades, herències, deutes, entre d'altres)
- Si té causes judicials pendents:
- Si es tracta d'una assistència representativa o no.

De la valoració s'assigna un mòdul que determina

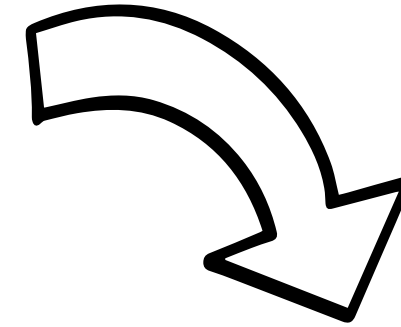


Quanta atenció rebrà la persona (rati personal)

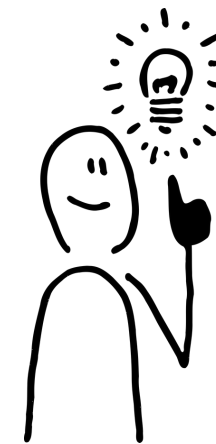
SERVEIS COMPLEMENTARIS QUE PODEN OFERIR



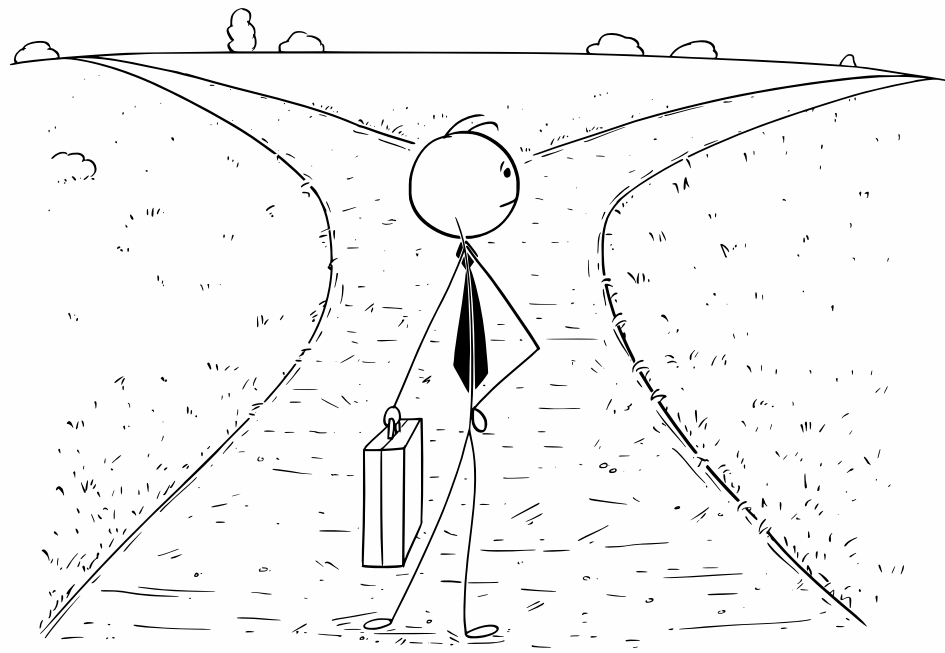
Servei de pre assistència:
relació que s'estableix en
previsió del futur



ASSESSORAMENT A PERSONES AMB
DID, FAMILIARS , ASSISTENTS SOBRE
DIFERENTS ASPECTES RELACIONS AMB
L'EXERCICI DE LA CAPACITAT JURÍDICA
(PROCEDIMENT, PRESENTACIÓ DE
DOCUMENTACIÓ AL JUTJAT ..)



COM LES ENTITATS ARRIBEN A ACOMPANYAR A LES PERSONES?



01

LA PRÒPIA PERSONA (VIA JUDICIAL O NOTARIAL)

02

JUTGES O FISCALIA (VIA JUDICIAL)

03

LES FAMÍLIES

- **RELACIÓ DE PRE- ASSISTÈNCIA AMB LES ENTITATS**
- **TESTAMENT**
- **SOL·LICITUD AL JUTJAT**

ALGUNES GARANTIES ...

- 1.- Són entitats Sense afany de lucre
- 2.- Estan sotmeses al compliment de lleis i reglaments.
- 3.- Estan acreditades. l'acreditació és com un segell que confirma que l'entitat compleix amb els requisits i estàndards per oferir serveis socials de qualitat.
- 4.- Han de complir les Condicions funcionals exigides per cobrar el concert.
- 5.- Sotmeses a Inspecció de serveis Socials
- 6.- Han de rendir comptes anualment o quan ho estableixi la resolució judicial o escriptura notarial.
- 7.- Es poden establir salvaguardes.



PREGUNTES
COMENTARIS
DUBTES





TANCAMENT

QUÈ T'EMPORTES DE LA XERRADA ?



GRÀCIES!